

**PROJEKT WNĘTRZ STREFY ZDROWIA i REKREACJI
w SIEMIATYCZACH przy ul. Świętojańskiej
część II - stolarska**



mgr inż. arch. Magdalena Kuklińska 502 764 801

ELEMENTY STOLARSKIE

SPIS RYSUNKÓW:

1. Recepcja – rzut zabudowy
2. Recepcja – schemat
3. Recepcja – szafa i lodówki
4. Recepcja wnętrza – schemat
5. Recepcja wyspa cz. 1
6. Recepcja wyspa cz. 2
7. Osłony ścian – recepcja i sala nr5
8. Szatnie rzut zabudowy
9. Szatnie schemat układu szafek
10. Szatnie – moduły szafek
11. Szatnia damska ściana A
12. Szatnia damska ściana B
13. Szatnia męska ściana A
14. Szatnia męska ściana B
15. Łazienki – drzwi do wc
16. Parapety i osłony – korytarz
17. R2 przebieralnia i półki
18. Stolarka sala nr 1
19. Stolarka sala nr 2
20. Stolarka sala nr 3
21. Stolarka sala nr 4
22. Sala nr 5 rzut budowy
23. Stolarka sala nr 5
24. Stolarka sala nr 6 i sala nr 7
25. Sala nr 8 EMS rzut zabudowy
26. Stolarka sala nr 8 EMS
27. Stolarka sala nr 8 EMS "zaplecze"
28. Pom. socjalne ściana 1
29. Pom. socjalne ściana 2
30. Pom. socjalne ściana 3
31. Wydruki wielkoformatowe

OPIS DO PROJEKTU STOLARSKIEGO

!! kolory na projekcie są umowne!!

czarne fronty drukowane jako szare – dla jasności i czytelności przekazu

!! wszystkie wymiary są orientacyjne!!

wymiary zbiorcze mogą się różnić od częściowych (nie uwzględniają dystansów między elementami np. 2mm)

Materiały do elementów zabudowy stolarskiej:

1. Płyta drewnopodobna (fronty i blat roboczy):

Pfleiderer / Woodeco Moodstories R30135 NW Orzech Okapi



2. Płyta pomarańczowa: Kronospan 0132 BS Orange

lub

MDF malowany na pomarańczowo; NCS 1080-Y40R

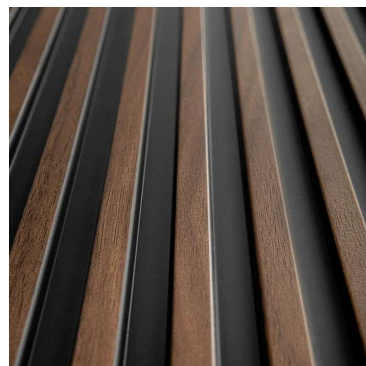


3. Płyta czarna: Egger U999 ST2 czarny

4. Lamle drewnopodobne: Mardom Decor L0104

(lamle z technologią ScratchShield

polegającą na maksymalnym utwardzeniu powierzchni);



5. Uchwyty meblowe:

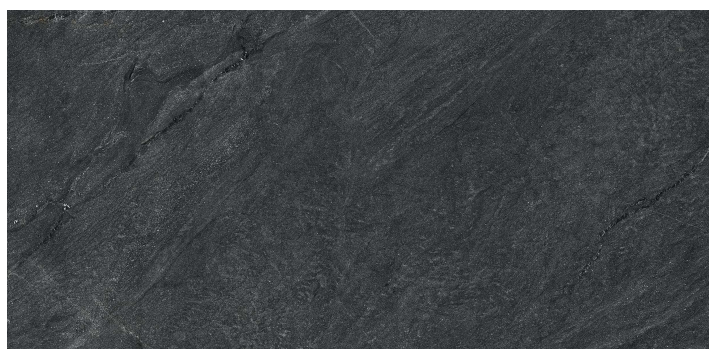
dwupunktowe: GTV 337 UA-00-337320-20M długości 34cm, czarny mat

jednopunktowe: GTV GZ-Dune-1-20M czarny mat



6. Blat roboczy i osłony mebli: spiek kwarcowy Laminam

Naturali Nero Greco Lucidato



RECEPCJA:

materiały j.w.

zabudowa części recepcyjnej podzielona na 4 części:

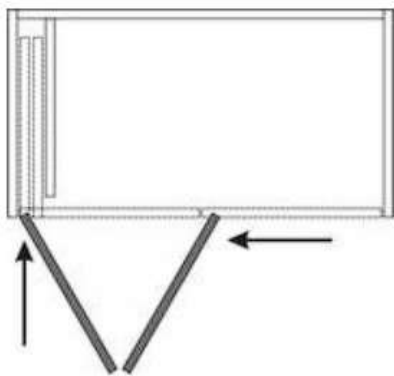
1. Regały na ścianie między drzwiami do sali R2:

- tylna ściana regałów wykonana z lameli drewnopodobnych;
- półki z taśmą ledową w tylnej krawędzi odsunięte od „pleców” zabudowy;
- taśma ledowa na tylnej krawędzi półki;
- półki mocowane na stałe;
- boczne elementy jako blendy osłaniające boki regałów i glify drzwiami dosunięte do ślusarki drzwiowej;
- uwzględnić w zabudowie gniazda wtykowe i włączniki – do wyprowadzenia i zamontowania na meblu;
- na dole regałów – szafki;
- wewnątrz szafek nawiercić otwory na całej wysokości korpusów (regulacja wysokości półek);



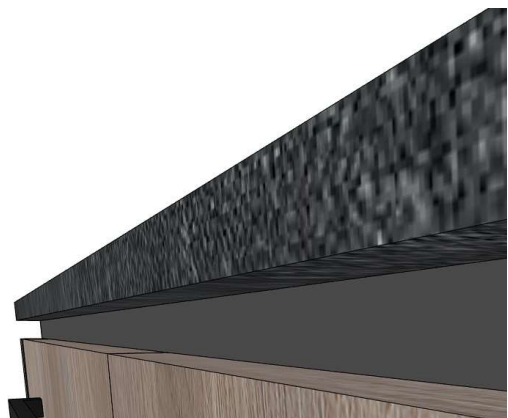
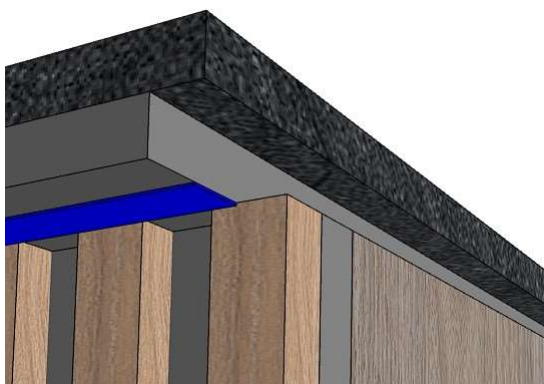
2. Zabudowa wnęki:

- zabudowę stolarską dopasować do wymiarów wnęki;
- blat, osłona ściany i osłona systemu Peka Hawa – spiek kwarcowy czarny;
- wnęka powyżej blaturobocznego zamykana frontami chowanymi w zabudowie w systemie Peka Hawa;
- zabudowa z urządzeniami podblatowymi: zmywarka i zlewozmywak;
- pod zlewozmywakiem montowany wysuwany kosz i ewentualny blender odpadków;
- kosz w pełnym wysuwie w systemie tandembox;
- kosze do sortowania odpadków;
- pod blatem cargo wysuwane wąskie Peka moduł 150 Pinello Cargo;
- w osłonie korpusów szafek wiszących – taśma led włączana na dotyk;



3. wyspa / półwysp z ladą recepcyjną:

- blaty ze spieku kwarcowego gr. min.12mm
- zabudowa osłaniająca blat roboczy do wysokości ok. 120cm z blatem barowym i podświetleniem od strony blatu roboczego; w zabudowie zamontować gniazda wtykowe i internetowe;
- obudowa ścian i „baru” z tego samego spieku – tu można wykorzystać mniejszą grubość np. 5mm;
- blat roboczy ze spieku do linii frontów; płyta laminowana pod nim cofnięta o ok. 2cm (do linii korpusów)
- zróżnicowana głębokość zabudowy podblatowej (fronty suwane);
- szuflady w pełnym wysuwie i systemie tandembox;
- sprzęty do zabudowy podblatowej: lodówki i kostkarka;
- taśma ledowa pod blatem „baru” zapalana na dotyk;
- taśma ledowa wzdłuż lameli drewnopodobnych pod krawędzią blatu roboczego;



4. Obudowa lodówek i szafy serwerowej obok przejścia do sali nr 1

- zabudowę dopasować do wielkości urządzeń;
- do obudowy 2 witryny chłodnicze; należy zostawić im przestrzeń na wentylację;
- nad witrynami blenda dopasowana do wielkości witryn chłodniczych;
- asymetryczne fronty do szafy, żeby ułatwić dostęp;
- górne fronty otwierane na push;
- orientacyjny wymiar witryny: ok. S59,5 x W184 x G64cm

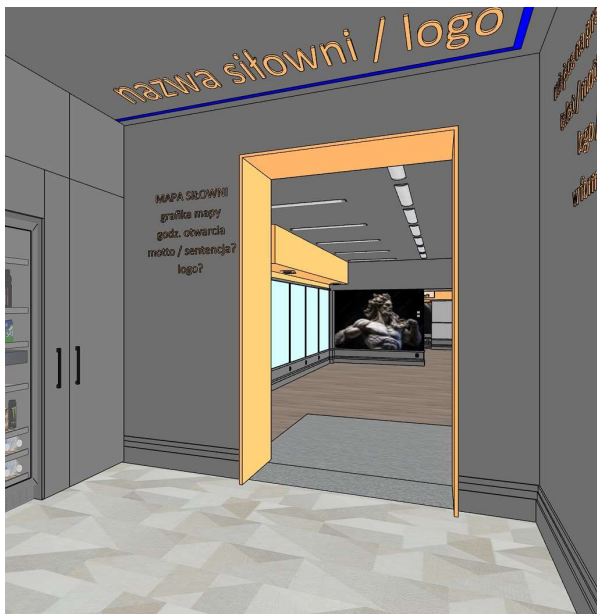


OBUDOWY DRZWI:

plyta mdf malowana na pomarańczowo (lub laminat pomarańczowy, pogrubiony do 4cm)

1. Przejście z sali R1 do sali nr 1 tuż za bramkami wejściowymi:

- obudowa - płyta na szerokość ściany + po ok. 6cm wysunięcie do obu pomieszczeń;
- płyta ma osłonić glify otworów i krawędzie listew do podświetleń;
- w dolnej części dystanse od posadzki;



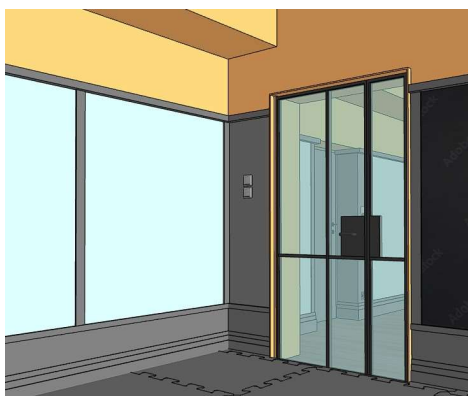
widok od strony recepcji



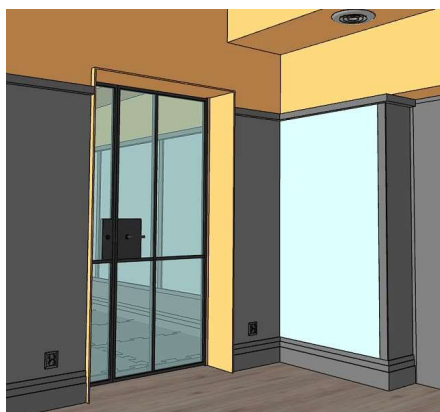
widok od strony sali nr 1

2. Obudowa otworu w ścianie / przejścia do sali nr 5

- Najpierw wstawienie zabudowy ślusarskiej - płyta osłaniająca głąb dochodzi do zabudowy po obu stronach drzwi;
- dopasować wymiary do elementów ślusarskich;
- Płyta wysunięta po ok. 6cm poza głąb do obu pomieszczeń;
- płyta ma osłonić glify otworów i krawędzie listew do podświetleń;
- w dolnej części dystanse od posadzki;



widok od strony sali nr 4



widok od strony sali nr 5

SZATNIE:

- Szafki w systemie modułowym, po 4szt (2+2 w słupku);
- ustawione na „podeście” z płyt drewnopodobnych, który ma być półką na buty i siedziskiem;
- szafki z zamkami według wskazań Inwestora; (zamykane na kłódkę);
- Szafki z oznaczeniem zaprojektowanym przez Grafika, spójnym z resztą infografiki obiektu;
- fronty szafek – pomarańczowe, krawędzie frontów i korpusów – czarne, korpusy – szare;
- Ściany do których dosunięte są szafki wykończone płytą laminowaną czarną;
- Zabudowa na środku pomieszczenia zakończona płytą drewnopodobną na całą wysokość szafek;
- 66szafek w szatni męskiej;
- 76 szafek w szatni damskiej;
- dodatkowo zapewnić:
 - wentylacja: eliminuje wilgoć, zapobiega nieprzyjemnym zapachom i zapewnia świeżość wnętrza szafki.
 - zawiasy z cichym domykaniem: podnoszą komfort użytkowania i zmniejszają hałas w szatni.



ŁAZIENKI, „ZAPLECZE” SALI EMS i PRZEBIERALNIA W SALI R2:

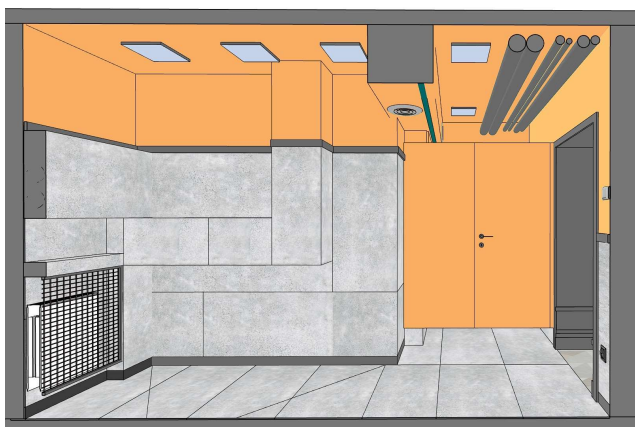
- drzwi z płyty laminowanej pomarańczowej;
- krawędzie drzwi - czarne pcv;
- mocowania, okucia i zawiasy – czarne;
- + zamki łazienkowe do wc i przymierzalni;
- + zamek z wkładką do magazynku;
- same drzwi szerokość ok. 80cm;



drzwi do przebieralni w sali R2



drzwi na „zaplecze” sali nr 8 EMS



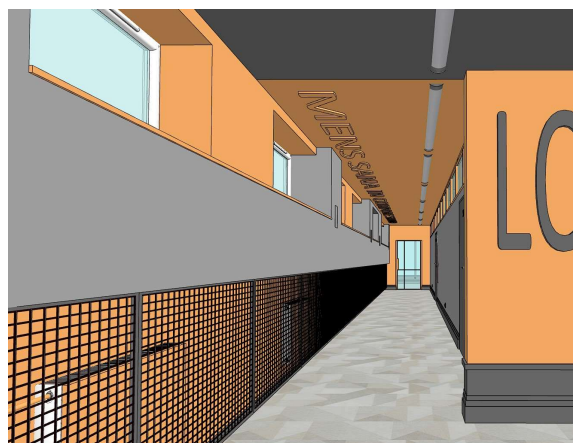
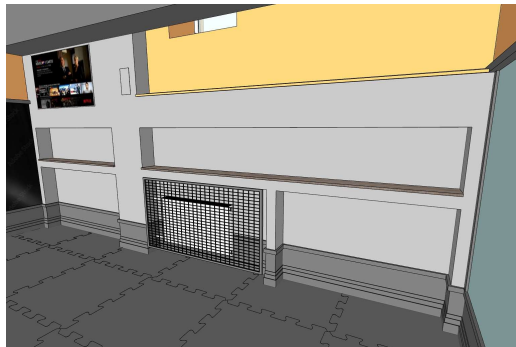
drzwi do wc w łazience męskiej



drzwi do wc w łazience damskiej

SALE ĆWICZEŃ:

- parapety z płyty laminowanej pomarańczowej, krawędzie pomarańczowe pcv;
- półki, podesty i zabudowy z płyty drewnopodobnej;
- osłony grzejników z siatki czarnej na ramie umożliwiające zdejmowanie osłon;
- siatka usztywniona na dole np. prętem stalowym;
- siatki zamocowane min. 10cm nad posadzką, żeby umożliwić swobodne sprzątanie;
- siatka stalowa malowana na czarno;
- siatka 30 x 30mm;
- zabudowa w sali nr 5 – płyta drewnopodobna;
- regały dopasowane do wielkości wnęk pod oknami;



SALA EMS:

- Zabudowy z płyty drewnopodobnej do wysokości obudowy instalacji.
- Szafa zamykana z relingami – fronty suwane;
- szafa otwarta z półkami – półki podwójnej grubości płyty;
- półki montowane na stałe;
- plecy z płyty czarnej w części otwartej;



POMIESZCZENIE SOCJALNE:

- blat z płyty laminowanej blatowej drewnopodobnej;
- fronty podblatowe czarne;
- fronty szafek wiszących – pomarańczowe z czarnymi krawędziami; półka na mikrofalówkę – czarna;
- półka pod mikrofalówkę wysunięta poza obrys frontów o ok. 4cm; musi mieć głębokość min. 35cm;
- blat / bar w formie zestawu szuflad, rama z płyty drewnopodobnej, fronty szuflad – czarne i pomarańczowe;
- wszystkie szuflady pełen wysuw w systemie tandembox ;
- szafa – płyta drewnopodobna;

